

BASF en España

Informe 2012



BASF
The Chemical Company

Chemicals

El segmento Chemicals incluye nuestro negocio con productos químicos básicos e intermedios. Nuestra cartera ofrece productos que van desde disolventes, plastificantes, sustancias adhesivas y química electrónica hasta materiales básicos para detergentes, plásticos, fibras textiles, pinturas y lacas, pasando por productos fitosanitarios y de farmacia. Además de abastecer a clientes de la industria química y muchos otros sectores, garantizamos que otros segmentos de BASF reciban los productos químicos necesarios para la fabricación de productos derivados.

Datos clave de Chemicals (millones de €)

	2012	2011	Cambio en %
Ventas	13.824	12.958	6,7
De las cuales			
Inorgánicos	1.735	1.415	22,6
Petroquímicos	9.179	8.839	3,8
Intermedios	2.910	2.704	7,6
EBITDA	2.409	3.188	(24,4)
Resultado de explotación antes de efectos especiales	1.717	2.441	(29,7)
Resultados de explotación (EBIT)	1.718	2.442	(29,6)

Performance Products

Los Performance Products aportan estabilidad y color a incontables productos de consumo diario y ayudan a mejorar sus propiedades de aplicación. Nuestra cartera de productos también incluye vitaminas y aditivos para nutrición, ingredientes para farmacia e higiene y para el sector del cuidado personal y del hogar. Otros productos de este segmento mejoran los procesos de la industria del papel, la producción de petróleo y gas, la minería y el tratamiento del agua. Asimismo favorecen la eficiencia de combustibles y lubricantes, la efectividad de los adhesivos y pinturas y la estabilidad de los plásticos.

Datos clave de Performance Products (millones de €)

	2012	2011	Cambio en %
Ventas	15.871	15.697	1,1
De las cuales			
Dispersiones y pigmentos	3.677	3.509	4,8
Productos químicos para el cuidado personal	4.957	5.174	(4,2)
Nutrición y salud	1.959	1.862	5,2
Químicos para la industria del papel	1.634	1.623	0,7
Químicos de alto rendimiento	3.644	3.529	3,3
EBITDA	2.113	2.312	(8,6)
Resultado de explotación antes de efectos especiales	1.428	1.727	(17,3)
Resultado de explotación (EBIT)	1.286	1.361	(5,5)

Agricultural Solutions

Nuestros productos fitosanitarios protegen contra enfermedades de hongos, insectos y malas hierbas e incrementan la seguridad y la calidad de la cosecha. Nuestra investigación en biotecnología se centra en las plantas para una agricultura más eficiente, una mejor nutrición y para su uso como materias primas renovables.

Los gastos de investigación y desarrollo, las ventas, beneficios y resto de datos pertenecientes a BASF Plant Science no se incluyen en el área de Agricultural Solutions; se registran dentro de Other.

Datos clave de Agricultural Solutions (millones de €)

	2012	2011	Cambio en %
Ventas	4.679	4.165	12,3
EBITDA	1.182	981	20,5
Resultados de explotación antes de efectos especiales	1.037	810	28,0
Resultado de explotación (EBIT)	1.026	808	27,0

Plastics

El segmento Plastics presenta una amplia gama de productos, soluciones integrales y servicios. Ofrecemos plásticos de ingeniería para las industrias automovilística y eléctrica, así como para su uso en electrodomésticos y productos deportivos y de ocio. Nuestras espumas de estireno se usan como materiales aislantes para la construcción y el embalaje. Nuestros poliuretanos son muy versátiles: las espumas blandas se encuentran en asientos de coches o en colchones, mientras que las rígidas sirven para aumentar la eficiencia energética en frigoríficos.

Datos clave de Plastics (millones de €)

	2012	2011	Cambio en %
Ventas	11.402	10.990	3,7
De las cuales			
Polímeros de alto rendimiento	5.110	5.138	(0,5)
Poliuretanos	6.292	5.852	7,5
EBITDA	1.314	1.678	(21,7)
Resultado de explotación antes de efectos especiales	873	1.203	(27,4)
Resultado de explotación (EBIT)	874	1.259	(30,6)

Functional Solutions

En el área Functional Solutions, agrupamos soluciones y productos innovadores para clientes e industrias específicos, en especial para el sector automovilístico, químico y de la construcción. Nuestra gama de productos comprende desde catalizadores y pinturas para la automoción y la industria en general, hasta aditivos para hormigón y productos para la construcción como adhesivos para baldosas y pinturas arquitectónicas.

Datos clave de Functional Solutions (millones de €)

	2012	2011	Cambio en %
Ventas	11.460	11.361	0,9
De las cuales			
Catalizadores	6.184	6.380	(3,1)
Químicos para la construcción	2.315	2.181	6,1
Pinturas	2.961	2.800	5,8
EBITDA	894	921	(2,9)
Resultado de explotación antes de efectos especiales	561	559	0,4
Resultado de explotación (EBIT)	435	427	1,9

Oil & Gas

Como mayor productor alemán de petróleo y gas, nos centramos en la exploración y producción de regiones ricas en estos recursos en Europa, Norte de África, Sudamérica, Rusia y la región del Mar Caspio. Junto a nuestro socio comercial Gazprom, participamos activamente en el transporte, almacenamiento y comercio de gas natural en Europa.

Datos clave de Oil & Gas (millones de €)

	2012	2011	Cambio en %
Ventas	16.700	12.051	38,6
De las cuales			
Exploración y producción	5.330	3.182	67,5
Comercio de gas natural	11.370	8.869	28,2
EBITDA	4.721	2.616	80,5
Resultado de explotación antes de efectos especiales	4.104	2.111	94,4
Resultado de explotación (EBIT)	3.904	2.111	84,9
Resultado neto	1.201	1.064	12,9

BASF en España

Informe 2012

Entrevista al Primer Ejecutivo	2 - 3
El Grupo BASF	4 - 7
BASF en el mundo	8 - 9
BASF en el mercado de capitales	10 - 11
BASF en España	12 - 13
Áreas estratégicas	14 - 18
Desarrollo del negocio	19

Seguridad y medio ambiente	20 - 23
Colaboradores	24 - 25
Compromiso social	26 - 28
Segmentos	Guarda portada
Resumen de los últimos diez años	Guarda contraportada

Sobre este informe

“BASF en España – Informe 2012” se publica anualmente como un documento de resumen que explica el desarrollo, evolución y resultado de nuestras actividades en las tres áreas de influencia (economía, medio ambiente y sociedad) en España. El periodo sobre el que informa esta publicación es el ejercicio fiscal 2012. Los datos financieros del Grupo BASF presentados en este informe han sido elaborados de conformidad con el Código Comercial Alemán y con las Normas Internacionales de Información (IFRS). Las cifras de ventas locales del informe se refieren a las ventas efectuadas por empresas del Grupo BASF a clientes con sede en España. Los datos medioambientales de la joint venture de España se calculan de forma prorrateada sobre la base de nuestra participación. Las cifras de colaboradores se refieren a datos de empleo total de las empresas del Grupo BASF en España y de las empresas en las que BASF poseyera, a 31 de diciembre de 2012, una participación del 50 % o superior. Todas las cifras se basan en la estructura de segmentos y consolidación válida en el Grupo BASF a 31 de diciembre de 2012. Para este informe todavía no se han tenido en cuenta las IFRS 10, IFRS 11 e IAS 19 (revisada).

Entrevista al Primer Ejecutivo

Erwin Rauhe, Máximo Responsable del Business Center Europe South y Consejero Delegado de BASF Española S.L.

El año 2012 fue un año de grandes retos para BASF: la empresa química líder registró unas ventas y EBIT récord, obteniendo nuevamente una prima sobre el coste del capital. Sin embargo, los resultados en España reflejaron el cuadro de incertidumbre de la economía española.

Sr. Rauhe, ¿cómo valora los resultados económicos del año 2012 tanto a nivel mundial como en España?

A nivel mundial, BASF mantuvo su excelente comportamiento durante 2012. Registramos unas ventas de 78.729 millones de € y un beneficio de explotación (EBIT) de 8.976 millones, superando así los niveles récord de 2011. En cambio, las ventas del Grupo BASF en España alcanzaron los 1.314 millones de €, lo que supone un descenso del 14 % respecto a la cifra récord obtenida en el año anterior. Estos datos son resultado de la situación actual de recesión del mercado español y de la debilidad de la demanda interna, que afecta no solo a la industria química, sino también a sectores importantes para la compañía, como el automovilístico y el de la construcción. Además aproximadamente la mitad del descenso de las ventas en el mercado español se debe al efecto estructural de la modificación del portafolio de productos de la compañía. En general, podemos decir que estamos bastante satisfechos de los resultados en España, ya que mantuvimos nuestra cuota en el mercado.

En este contexto económico difícil ¿siguen apostando por invertir en el país?

Por supuesto. La cifra de ventas en España hace referencia a las ventas de la empresa en el mercado español, es decir, no tiene en cuenta las exportaciones de nuestra producción. En España, disponemos de centros de producción muy importantes para el Grupo BASF y gran parte de su producción va destinada al exterior. Nuestras exportaciones nos permiten afrontar el futuro con confianza. Las plantas de producción españolas han trabajado con unos índices de ocupación positivos y debemos mantener, o si es posible, mejorar su competitividad.

“La innovación es la clave para nuestra competitividad y tenemos muchas buenas ideas.”

Por este motivo, seguimos invirtiendo en nuestros centros de producción. En 2012, inauguramos una nueva planta de producción en Guadalajara e invertimos en la mejora de las existentes. En Utrera adquirimos unos nuevos terrenos donde nuestra estación experimental agrícola podrá ahora realizar más ensayos. Además, en Tarragona, BASF dispone de un proyecto de estación intermodal ferroviaria en los terrenos de nuestro centro de producción, que se pondrá en marcha una vez el Gobierno empiece las obras de la adecuación del ancho de vía internacional.

¿Qué significa innovación para el Grupo BASF?

La química innovadora de BASF es la fuerza motriz de otras industrias y supone un importante impulso para la aparición de nuevos productos, tecnologías y procesos. Es por ello que invertimos decididamente en investigación y desarrollo. En 2012, más de 10.000 colaboradores de BASF en todo el mundo trabajaban en esta área e invertimos unos 1.700 millones de €. Registramos alrededor de 1.170 patentes y lideramos una vez más el Asset Patent Index, índice que compara la cartera de patentes en la industria. Ello convierte a BASF en la empresa más innovadora de la industria química. En materia de investigación colaboramos además con una red global de unas 600 entidades, entre universidades, empresas y centros de investigación, como por ejemplo el ICIQ ubicado en Tarragona. Apostamos firmemente por la I+D. La innovación es clave para nuestra competitividad y tenemos muchas buenas ideas.

Inversión en Guadalajara

BASF Coatings inauguró el 20 de marzo de 2012 una nueva planta de producción en sus instalaciones de Marchamalo (Guadalajara). La inauguración contó con la presencia de la presidenta de Castilla-La Mancha, María Dolores Cospedal.



María Dolores Cospedal, junto a Erwin Rauhe, cortando la cinta de la inauguración de la nueva planta de producción.

Desarrollo del negocio

1.314 millones de €

Ventas en España (2012)

En 2013, concentraremos toda nuestra atención en las necesidades de nuestros clientes, trabajando para aprovechar cualquier nueva oportunidad de desarrollo que se presente.



Su estrategia corporativa afirma que BASF crea química para un futuro sostenible ¿Cómo contribuye una empresa química como BASF al desarrollo sostenible?

Estamos convencidos que la química va a desempeñar un papel fundamental en aportar soluciones ante los grandes retos que nos presenta el futuro. Cada año más personas vivimos en este planeta y, por tanto, necesitamos más recursos, garantizar nuestra nutrición y mejorar la calidad de vida. La química ayuda a utilizar los recursos naturales de manera más eficiente. Por ejemplo, contribuimos a la fabricación de catalizadores más limpios para la industria del automóvil, a producir vehículos menos pesados que por tanto necesitan menos combustible y a incrementar la productividad de las cosechas, entre otros. En BASF, a través de la ciencia y la innovación, hacemos posible que nuestros clientes de prácticamente todos los sectores puedan satisfacer las necesidades actuales y futuras de la sociedad.

¿Cómo se presenta el año 2013 tanto en España como a nivel mundial?

En el mercado español, así como en los demás mercados del sur de Europa, preveemos una situación económica compleja, lo cual supondrá un año repleto de retos. Concentraremos toda nuestra atención en las necesidades de nuestros clientes, trabajando para aprovechar cualquier nueva oportunidad de desarrollo que se presente. De momento, en los pocos meses que llevamos de año el comportamiento del mercado ha sido moderadamente positivo. A nivel mundial, esperamos volver a crecer en 2013 y superar los niveles de 2012 en ventas y EBIT antes de efectos especiales. La compañía intentará incrementar las ventas y los beneficios en todos los segmentos operativos. El esperado aumento de la demanda, especialmente por el crecimiento de las economías emergentes, junto a las medidas destinadas a mejorar la excelencia operativa y la eficiencia, contribuirán a ello. BASF aspira a volver a conseguir en 2013 una elevada prima sobre su coste de capital.

Creamos química para un futuro sostenible

La química ayuda a utilizar los recursos naturales de forma más eficiente: contribuimos a la fabricación de catalizadores más limpios, a producir vehículos que precisan menos combustible o a mejorar la productividad de las cosechas.



BASF investiga para mejorar la productividad agrícola.

Datos clave del Grupo BASF (2012)

Datos económicos

		2012	2011	Cambio en %
Ventas	millones de €	78.729	73.497	7,1
Resultado de explotación antes de depreciaciones y amortizaciones (EBITDA)	millones de €	12.516	11.993	4,4
Resultado de explotación (EBIT) antes de efectos especiales	millones de €	8.881	8.447	5,1
Resultado de explotación (EBIT)	millones de €	8.946	8.586	4,5
Resultado antes de impuestos e intereses minoritarios	millones de €	8.436	8.970	(6,0)
Resultado neto	millones de €	4.879	6.188	(21,2)
<hr/>				
Beneficio por acción	€	5,31	6,74	(21,2)
Beneficio ajustado por acción	€	5,71	6,26	8,8
Dividendo por acción	€	2,60	2,50	4,0
<hr/>				
Flujo de caja procedente de actividades de explotación	millones de €	6.733	7.105	(5,2)
Altas en activos a largo plazo ¹	millones de €	5.397	3.646	48,0
Depreciación y amortización ¹	millones de €	3.540	3.407	3,9
<hr/>				
Retorno sobre activos	%	14,6	16,1	-
Retorno sobre fondos propios después de impuestos	%	20,4	27,5	-

¹ Incluidas las adquisiciones

Colaboradores y sociedad

		2012	2011	Cambio en %
Colaboradores a 31 de diciembre		113.262	111.141	1,9
Estudiantes / personal en prácticas a 31 de diciembre		2.809	2.565	9,5
Gastos de personal	millones de €	9.089	8.576	6,0
Bonificaciones anuales	% de empresas del Grupo	97,5	93,7	4,1
Donaciones y patrocinios	millones de €	49,2	48,7	1,0

Medio ambiente, seguridad y salud

		2012	2011	Cambio en %
Uso de energía primaria ²	millones de MWh	61,5	63,8	(3,6)
Eficiencia energética en procesos de producción	Tm de productos vendidos/MWh	0,589	0,621 ³	(5,2)
Consumo total de agua	millones de metros cúbicos	2.009	2.130	(5,7)
Consumo total de agua potable	millones de metros cúbicos	23	24	(4,2)
Emisiones de sustancias orgánicas al agua ⁴	miles de Tm	21,6	24,3	(11,1)
Emisiones de nitrógeno al agua ⁴	miles de Tm	2,8	2,9	(3,4)
Emisiones de metales pesados al agua ⁴	Tm	26	24	8,3
Emisiones de gases de efecto invernadero	millones de Tm de CO ₂ equivalentes	24,7	25,8	(4,3)
Emisiones atmosféricas (agentes contaminantes) ⁴	miles de Tm	31,6	34,4 ⁵	(8,1)
Residuos	millones de Tm	2,24	2,11 ⁶	6,2
Costes operativos de servicios de protección ambiental	millones de €	910	850	7,1
Inversión en protección ambiental	millones de €	272	190	43,2
Accidentes de transporte	por cada 10.000 envíos	0,24	0,18	33,3
Vertido de productos durante el transporte	por cada 10.000 envíos	0,25	0,30	(16,7)
Índice de frecuencia	por millón de horas trabajadas	1,7	1,9	(10,5)
Índice de desempeño en materia de salud ⁷		0,89	-	-

² Energía primaria usada en las plantas de BASF, así como en las plantas de nuestros proveedores de energía para cubrir la demanda energética de los procesos de producción

³ Desviación respecto al Informe 2011 debido a la reclasificación del uso del gas natural

⁴ Excluidas las emisiones procedentes de la producción de petróleo y gas

⁵ Desviación respecto al Informe 2011 debido a la inclusión retroactiva de emisiones de un antiguo centro Cognis

⁶ Desviación respecto al Informe 2011 debido principalmente a la inclusión retroactiva de residuos de las actividades de construcción en el centro de Ludwigshafen (Alemania)

⁷ El índice de desempeño en materia de salud (Health Performance Index) se redefinió en 2012

El Grupo BASF

La empresa química líder en el mundo – The Chemical Company

Somos la empresa química líder en el mundo: The Chemical Company. Cerca de 113.000 colaboradores trabajan en el Grupo BASF para contribuir al éxito de clientes de prácticamente todos los sectores y casi todos los países del mundo. Nuestra amplia gama de productos se divide en seis segmentos: Chemicals, Plastics, Performance Products, Functional Solutions, Agricultural Solutions y Oil & Gas.

Mercados y centros

BASF cuenta con filiales en más de ochenta países y suministra productos a un gran número de socios comerciales en prácticamente todos los lugares del planeta. En 2012 logramos realizar un 55 % de nuestras ventas con clientes de Europa, de las cuales el 36 % pertenecían al área Oil & Gas. Además, el 18 % de las ventas se generó en Norteamérica, el 19 % en Asia Pacífico, y el 8 % restante en Sudamérica, África y Oriente Medio.

Gestionamos seis centros integrados de producción (Verbund) además de otros 380 centros de producción en todo el mundo. Nuestro centro Verbund de Ludwigshafen es el complejo químico integrado más grande del mundo. Fue aquí donde se desarrolló este concepto y donde se ha optimizado continuamente antes de aplicarlo a otros centros.

Por ejemplo, el Production Verbund (integración de la producción) enlaza de forma inteligente las unidades de producción y la demanda de energía, de modo que el calor emanado de los procesos de producción pueda usarse como energía en otras plantas, ahorrando así recursos primarios y costes. Otra parte importante del concepto Verbund es el Know-How Verbund (integración del conocimiento) mediante el cual garantizamos el conocimiento técnico y la experiencia en nuestras áreas centrales de investigación.

→ Para conocer mejor el concepto Verbund, visite basf.com/verbund_e



Instalación de almacenamiento en tanques en la Isla de Friesenheim en Ludwigshafen.

Organización del Grupo BASF

Hasta finales de 2012, los seis segmentos de negocio de BASF incluían 15 divisiones que asumían la responsabilidad operativa y gestionaban nuestras 70 business units globales y regionales. Estas divisiones desarrollan estrategias para las cerca de 80 business units estratégicas del Grupo y se organizan por sectores o productos.

Las divisiones regionales contribuyen al desarrollo local de nuestro negocio y ayudan a explotar todo el potencial del mercado. Además, son responsables de optimizar la infraestructura de nuestro negocio. Por motivos de información financiera, nuestras divisiones se agrupan en las cuatro regiones siguientes: Europa, Norteamérica, Asia Pacífico y la región formada por Sudamérica, África y Oriente Medio.

Hay tres divisiones centrales, seis departamentos corporativos y once centros de competencias que proporcionan a todo el grupo servicios como finanzas, relación con los inversores, comunicación, recursos humanos, investigación, ingeniería, dirección de producción y medio ambiente, salud y seguridad.

El Grupo BASF

- Seis centros Verbund y unos 380 centros de producción en todo el mundo; aproximadamente 113.000 colaboradores.
- Ludwigshafen es donde está ubicado el mayor centro integrado de producción (Verbund) de BASF y donde se creó este concepto.
- Verbund: conexión en red inteligente de plantas en el Production Verbund; Know-How Verbund y Research Verbund (integración de la investigación).

Organización del Grupo BASF

- En los seis segmentos de BASF se incluyen 15 divisiones que gestionan nuestras business units globales y regionales.
 - Las divisiones regionales optimizan la infraestructura y prestan apoyo a las operaciones.
 - Las divisiones y departamentos corporativos, así como los centros de competencias, proporcionan servicios a todo el Grupo.
-

El Grupo BASF

Estrategia y valores

A través de la estrategia “We create chemistry”, BASF se ha impuesto unas ambiciosas metas con el objetivo de fortalecer su posición como empresa química líder en el mundo. Esperamos contribuir a crear un futuro sostenible y, por ello, hemos introducido esta idea en nuestro propósito corporativo: “We create chemistry for a sustainable future”.

En el año 2050 vivirán en el planeta unos nueve millones de personas. Mientras la población mundial y sus exigencias aumentan, los recursos del planeta son limitados. El crecimiento de la población va asociado a enormes retos globales, en los cuales vemos oportunidades para la industria química.

Nuestro propósito

We create chemistry for a sustainable future

El crecimiento del sector químico va a ser especialmente dinámico en las economías emergentes. Nuestra previsión es que, para el año 2020, esos mercados sean responsables del 60 % de la producción química global.

Las innovaciones basadas en la química desempeñarán un papel crucial en esos países, particularmente en tres áreas:

- Recursos, medio ambiente y clima
- Alimentación y nutrición
- Calidad de vida

Nuestra posición como empresa química global integrada nos abre oportunidades en todas esas áreas. Y para lograrlo, actuamos de acuerdo con cuatro principios estratégicos.

Nuestros principios estratégicos



Como empresa, proporcionamos valor añadido

Nuestro concepto Verbund es único en el sector. Nuestra intención es seguir reforzando este sofisticado y útil sistema de sinergias que abarca desde la producción hasta la tecnología pasando por el conocimiento y que facilita el acceso a todas las industrias de clientes importantes del mundo. Así, unimos nuestros puntos fuertes y creamos valor al operar como una única empresa.



Innovamos para que nuestros clientes tengan más éxito

Queremos centrarnos en las necesidades de nuestros clientes y contribuir a su éxito gracias a soluciones innovadoras y sostenibles. A través de asociaciones con clientes e institutos de investigación, unimos nuestros conocimientos y experiencia en química, biología, física, ciencias de los materiales e ingeniería para desarrollar conjuntamente productos y soluciones personalizados.



Impulsamos soluciones sostenibles

En el futuro, la sostenibilidad se irá convirtiendo en un punto de partida para nuevas oportunidades empresariales. Por lo tanto, para nosotros la sostenibilidad y la innovación son factores importantes para impulsar un crecimiento rentable.



Constituimos el mejor equipo

Nuestra clave para contribuir a un futuro sostenible es contar con colaboradores comprometidos y cualificados. Por eso seguiremos persiguiendo nuestro objetivo de formar los mejores equipos. Ofrecemos unas condiciones laborales excelentes y una cultura de liderazgo abierta que promueve la confianza mutua y el respeto y facilita la motivación.

Nuestro valores

Nuestra forma de actuar es esencial para el éxito de la implementación de nuestra estrategia: eso es lo que representan nuestros valores. Son esos valores los que guían nuestra interacción con la sociedad, con nuestros socios y entre nosotros.

Creativos

Para ser capaces de encontrar soluciones innovadoras y sostenibles, tenemos el coraje de perseguir ideas audaces. Hemos reunido todos nuestros conocimientos y experiencia en numerosos campos y hemos creado asociaciones para desarrollar soluciones creativas con valor añadido. Además, trabajamos para mejorar nuestros productos, servicios y soluciones.

Abiertos

Valoramos la diversidad, tanto en las personas como en las opiniones y en la experiencia. Por eso fomentamos un diálogo basado en la honestidad, el respeto y la confianza mutua, y exploramos el talento y capacidades de nuestros profesionales.

Responsables

Actuamos de forma responsable como parte integrante de la sociedad. Por ello, cumplimos estrictamente nuestros estándares de compliance. Y, hagamos lo que hagamos, nunca comprometemos la seguridad.

Emprendedores

Todos contribuimos al éxito de BASF, como personas y como equipo. En BASF convertimos las necesidades del mercado en soluciones para el cliente y nuestro éxito radica en que sentimos nuestro trabajo como algo propio y asumimos la responsabilidad de nuestras acciones.

→ Para más información sobre la estrategia de BASF, visite basf.com/strategy y el **BASF Report 2012**, páginas 16-19

El Grupo BASF

Objetivos

Crecimiento y rentabilidad¹

	Objetivos anuales	Objetivos para 2015	Objetivos para 2020	Estado al cierre de 2012
Ventas		85.000 millones de € aprox.	115.000 mill. de € aprox.	78.700 millones de €
Prima sobre nuestro coste del capital	Al menos 2.500 millones de € de media anual			1.500 millones de €
EBITDA		15.000 millones de € aprox.	Duplicarlo, comparado con 2010, a 23.000 mill. de € aprox.	12.500 millones de €
Beneficios por acción		Alrededor de 7,50 €		5,31 €

¹ Nos hemos impuesto estos objetivos como parte de la estrategia "We create chemistry" adoptada en 2011. Nuestros objetivos se basan en el supuesto de que seguiremos creciendo anualmente dos puntos porcentuales más rápido que la producción química global y que el producto interior bruto global crecerá a un promedio del 3 % cada año hasta 2020, mientras que la producción química mundial lo hará a un 4%.

Colaboradores

	Objetivos a largo plazo	Estado al cierre de 2012
Proporción internacional de ejecutivos	Proporción de ejecutivos no alemanes (año de referencia 2003: 30 %)	33,8 %
Altos ejecutivos con experiencia internacional	Proporción de altos ejecutivos con experiencia internacional por encima del 80 %	80,4 %
Mujeres en puestos directivos	Aumento en la proporción de mujeres directivas en todo el mundo	17,0 %
Desarrollo del personal	Establecer la noción común de que el desarrollo del personal es una responsabilidad compartida por las y los colaboradores y directivos, basada en los procesos y herramientas necesarios	Introducida la primera fase para 30.000 colaboradores en todo el mundo

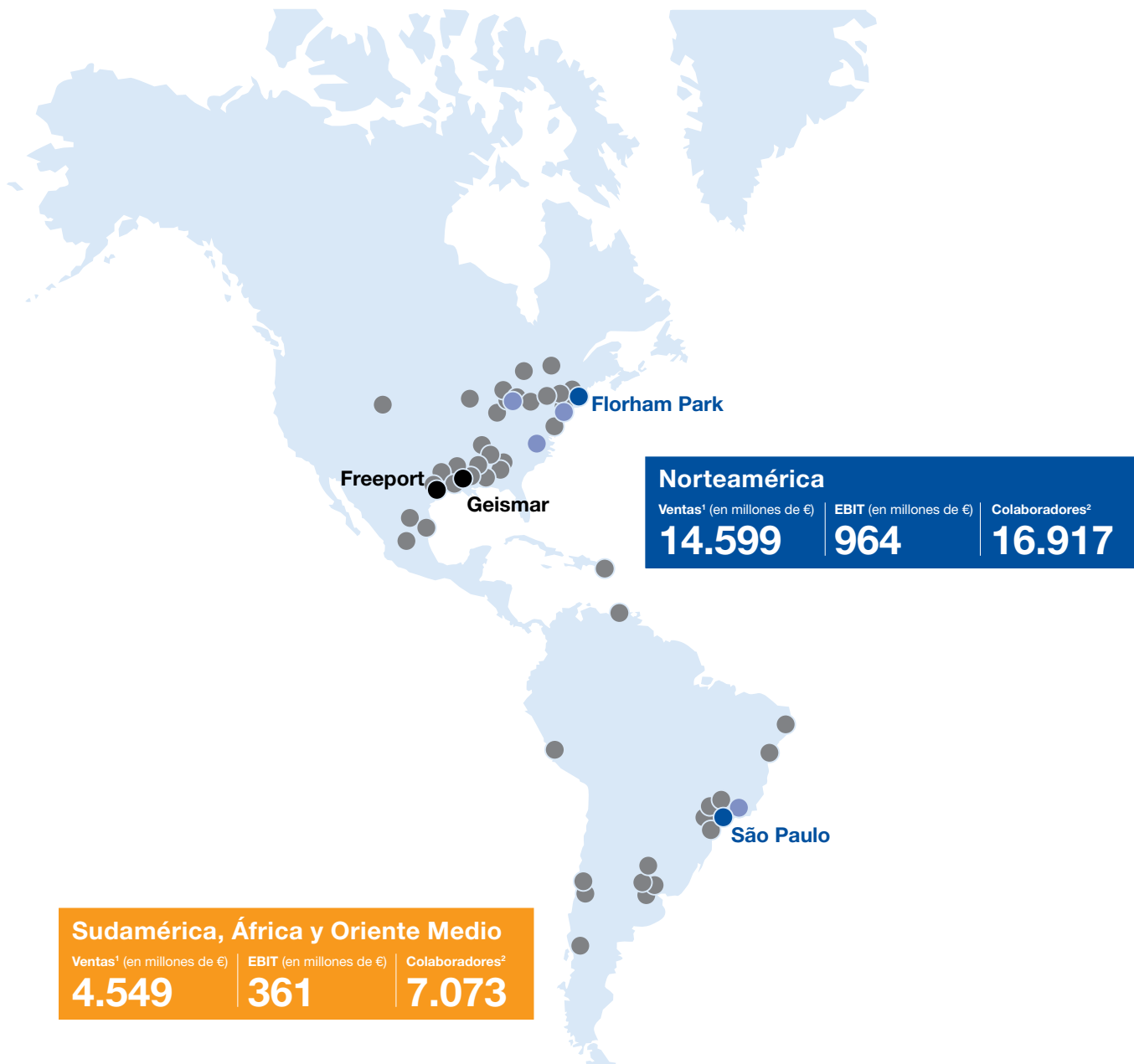
Medio ambiente, seguridad y salud

	Objetivos para 2020	Estado al cierre de 2012
Energía y protección ambiental		
Mejora de la eficiencia energética en los procesos de producción ² (año de referencia 2002)	+35 %	+19,3 %
Emisiones de gases de efecto invernadero por Tm de producto vendido (año de referencia 2002)	-40 %	-31,7 %
Eliminación de quema de gas asociado liberado en la producción de crudo por Wintershall (objetivo 2012)	100 %	100 %
Emisiones de gases de efecto invernadero por cantidad y distancia de gas transportado (año de ref. 2010)	-10 %	-22,1 %
Agua		
Emisiones de sustancias orgánicas al agua ² (año de referencia 2002)	-80 %	-76,4 %
Emisiones de nitrógeno al agua ² (año de referencia 2002)	-80 %	-87,3 %
Emisiones de metales pesados al agua ² (año de referencia 2002)	-60 %	-56,8 %
Extracción de agua potable para la producción (año de referencia 2010)	-50 %	-23,2 %
Introducción de una gestión sostenible del agua en los centros de producción de zonas con estrés hídrico	100 %	3,1 %
Aire		
Emisión de contaminantes atmosféricos ² (año de referencia 2002)	-70 %	-63,1 %
Transporte		
Accidentes de transporte por cada 10.000 envíos (año de referencia 2003)	-70 %	-57 %
Producción		
Índice de tiempo perdido por lesiones por millón de horas trabajadas (año de referencia 2002)	-80 %	-48 %
Índice de rendimiento en salud (objetivo anual)	>0,9	0,89
Productos		
Evaluación de riesgos de todos los productos vendidos en el mundo por BASF en cantidades que superen la tonelada métrica anual	>99 %	45 %

² Excepto la producción de petróleo y gas.

BASF en el mundo

Ventas 2012: 78.729 millones de €; EBIT 2012: 8.976 millones de €



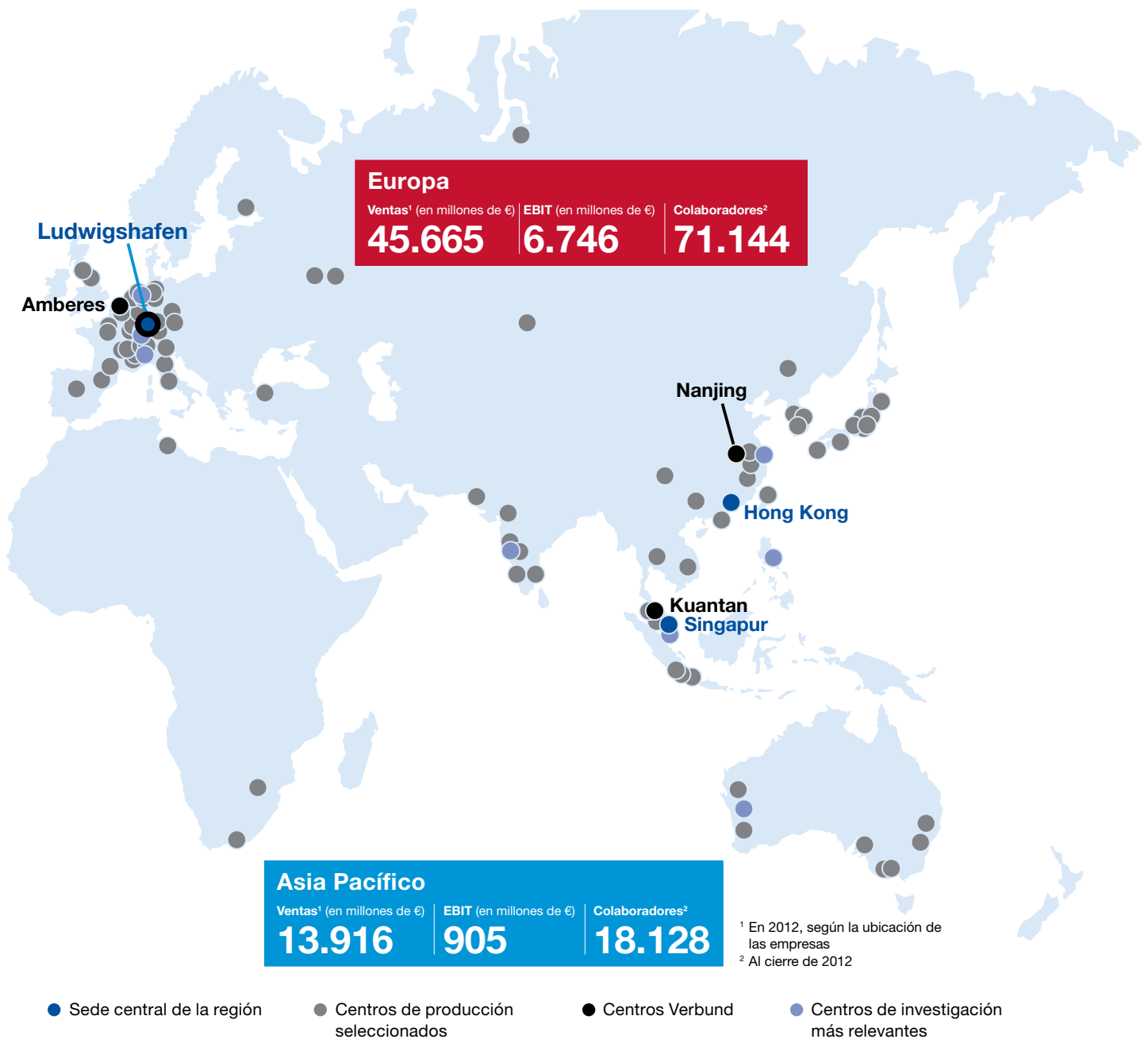
Norteamérica

Con 14.599 millones de € en ventas, las empresas con sede en Norteamérica redujeron en un 1 % el nivel de ventas de 2011. En términos de divisa local, las ventas fueron un 8 % más bajas que en el año anterior. Los beneficios por operaciones disminuyeron en un 27 % y se quedaron en 964 millones de €, principalmente como resultado de una menor contribución del segmento Chemicals.

Sudamérica, África y Oriente Medio

En comparación con 2011, las ventas de las empresas de la región aumentaron en un 3 % hasta llegar a 4.549 millones de €. En términos de divisa local, las ventas también ascendieron un 3 % con respecto al año anterior. Los beneficios por operaciones en la región disminuyeron en un 23 %, permaneciendo en 361 millones de €, principalmente a causa de la menor contribución del segmento Oil & Gas procedente de Argentina.

Cerca de 113.000 colaboradores trabajan en el Grupo BASF para contribuir al éxito de clientes de prácticamente todos los sectores y casi todos los países del mundo. Contamos con seis centros integrados de producción (Verbund), además de otros 380 centros de producción en todo el mundo.



Europa

En 2012, las empresas con sede en Europa registraron un aumento notable de sus ventas en comparación con el año anterior, que ya había sido un buen año: las ventas crecieron en un 11 %, lo que las situó en 45.665 millones de €. Los beneficios por operaciones ascendieron a 6.746 millones de €, una mejora del 19 % si se compara con 2011.

Asia Pacífico

En 2012, las empresas con sede en la región de Asia Pacífico lograron aumentar sus ventas en un 5 % y alcanzaron los 13.916 millones de €. Una repercusión positiva de las divisas impulsó el crecimiento de las ventas, mientras que la reducción de precios disminuyó la cantidad final. En términos de divisa local, las ventas descendieron un 3 %, mientras que los beneficios por operaciones también cayeron en un 20 % y se situaron en 905 millones de €.

BASF en el mercado de capitales

Aumento de dividendos, excelente clasificación crediticia

En 2012, los mercados de valores se caracterizaron por una incertidumbre generalizada debida principalmente a la crisis de la deuda en la eurozona. En un entorno tan difícil, las acciones de BASF dieron un buen rendimiento y se cotizaban a 71,15 € al cierre de 2012, un 32 % por encima del precio de cierre del año anterior.

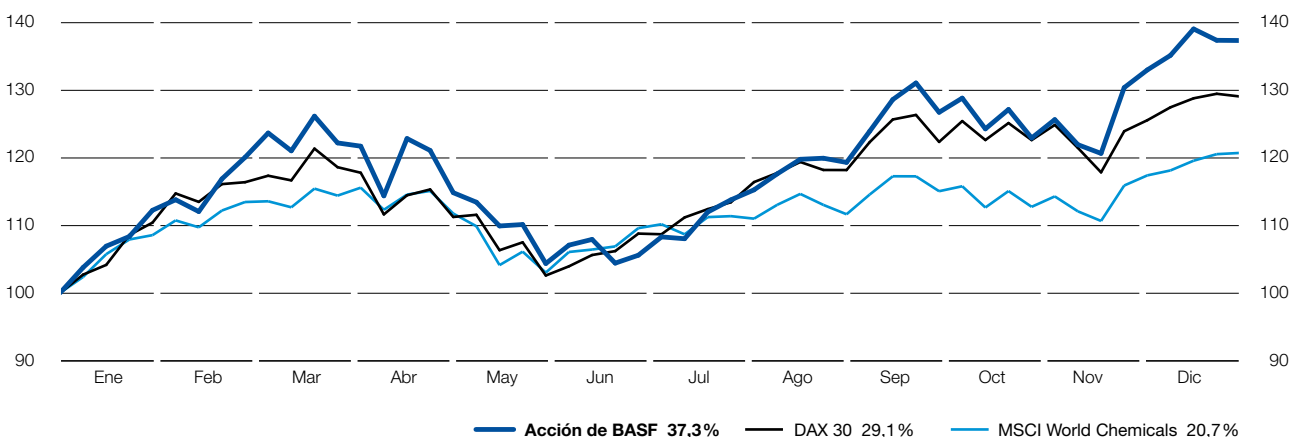
Seguimos con nuestra ambiciosa política de dividendos y hemos propuesto un dividendo de 2,60 € por acción en la Junta General de Accionistas, lo que supone un incremento del 4 % en comparación con 2011. BASF cuenta con una sólida financiación y una excelente clasificación crediticia.

Rendimiento de la acción de BASF

Tras un desarrollo positivo del mercado de valores a inicios de 2012, el segundo trimestre registró un descenso en los precios por acción, consecuencia de la constante incertidumbre que planea sobre la eurozona. La recuperación del tercer trimestre

vino reafirmada por la resolución del Banco Central Europeo de comprar cantidades ilimitadas de bonos de estados europeos. Después de una breve fase de consolidación, los mercados de valores anunciaron sólidas ganancias en el precio por acción a finales de año y, el 19 de diciembre de 2012, las acciones de BASF alcanzaron una nueva cota récord de 73,09 €. A finales de 2012, la acción de BASF se cotizaba a 71,15 euros, un 32 % más que en su precio de cierre de 2011. Suponiendo que los dividendos se reinvirtieran, las acciones de BASF hubieran aumentado su valor en un 37,3 % en 2012. Por tanto, los valores de BASF superaron a los mercados de valores europeo y alemán: durante el mismo período, el índice DAX 30 aumentó en un 29,1 %, mientras que el DJ EURO STOXX 50 lo hizo en un 17,7 %. En 2012, las acciones de BASF también tuvieron un rendimiento más alto que los índices globales del sector DJ Chemicals y MSCI World Chemicals, que aumentaron ambos en un 20,7 % incrementando su valor a 5.774 € a finales de 2011.

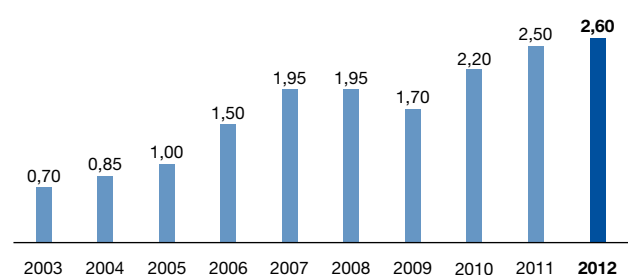
Evolución del valor de una inversión en acciones de BASF durante 2012
(con dividendos reinvertidos, indexados)



BASF en el mercado de capitales

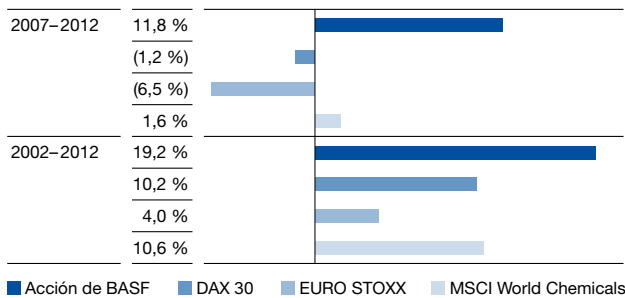
- Tras un primer trimestre positivo, la incertidumbre de la eurozona conllevó un descenso del precio de las acciones; la recuperación se inició en el tercer trimestre, con sólidas ganancias en el precio de las acciones para finales de año.
- Las acciones de BASF mostraron un mejor rendimiento que los índices más importantes de referencia y del sector.
- Se propone un dividendo de 2,60 € por acción, lo que supone un aumento del 4 % respecto al año anterior.

Dividendo por acción¹ (euro por acción)



¹ Ajustado por el split de acciones de dos por uno realizado en el segundo semestre de 2008.

Rendimiento a largo plazo de las acciones de BASF en comparación con varios índices (rendimiento anual medio con dividendos reinvertidos)



Dividendo de 2,60 € por acción

En la Junta Anual de Accionistas, la Junta Directiva y la Junta de Supervisión han propuesto el pago de un dividendo de 2,60 € por acción. Nos atenemos a nuestra ambiciosa política de dividendos y prevemos abonar alrededor de 2.400 millones de € a nuestros accionistas. Teniendo en cuenta el precio de la acción al cierre de 2012, las acciones de BASF ofrecen una alta rentabilidad por dividendo, del 3,65 %. BASF forma parte del índice de cotización DivDAX, que incluye a las 15 empresas con mayor rentabilidad por dividendo del DAX 30. Nuestra intención es seguir aumentando nuestro dividendo cada año o, al menos, mantenerlo al nivel del año anterior.

Amplia base de accionistas internacionales

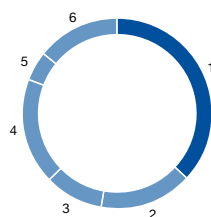
Con más de 400.000 accionistas, BASF es una de las empresas de titularidad pública más grandes con un elevado capital flotante. Según un análisis de la estructura accionarial realizado a finales de 2012, con casi el 16 % del capital social, Estados Unidos y Canadá formaban el mayor grupo regional de inversores institucionales, mientras que los inversores institucionales procedentes de Alemania suponían el 12 %. Los accionistas del Reino Unido e Irlanda poseen aproximadamente el 10 % de las acciones de BASF, mientras que los inversores institucionales del resto de Europa mantenían un 18 % del capital social. Casi el 25 % del capital social de la empresa es propiedad de inversores privados, de los cuales la mayoría reside en Alemania. Por tanto, BASF es una de las empresas del DAX 30 con mayor porcentaje de accionistas privados en Alemania.

Nuestros colaboradores se convierten en accionistas

En numerosos países, entre ellos España, ofrecemos programas de adquisición de acciones para animar a nuestros colaboradores y colaboradoras a convertirse en accionistas de BASF. En 2012, más de 20.300 colaboradores (2011: 19.600) adquirieron acciones por valor de unos 48 millones de € (2011: 45 millones de €).

Estructura accionarial (geográfica)

1	Alemania	37 %
2	Estados Unidos / Canadá	16 %
3	Reino Unido / Irlanda	10 %
4	Resto de Europa	18 %
5	Resto del mundo	5 %
6	Sin identificar	14 %



Porcentaje de acciones de BASF en los índices más importantes a 31 de diciembre de 2012

1	DAX 30	9,9 %
2	DJ Chemicals	8,3 %
3	MSCI World Index	0,3 %

BASF en España

Empresas y centros de trabajo

BASF opera en España a través de siete empresas y una joint venture, con una estructura organizada centralmente en seis segmentos que cubren todo el campo de actividad económica. Las empresas del Grupo BASF en España forman parte del Business Center Europa Sur, el cual también incluye a Italia, Portugal, Grecia, Malta, Chipre y desde julio de 2012 a Israel.

El Business Center constituye un elemento fundamental como estructura responsable de representación legal y política, la dirección de las plataformas de infraestructuras y servicios, así como del aprovechamiento de sinergias de marketing y ventas en la región. Dentro del marco regional europeo, las empresas del Grupo BASF en España forman parte del Business Center Europa Sur, que incluye los países de España, Italia, Portugal, Grecia, Malta, Chipre y recientemente Israel. El máximo órgano directivo del Business Center es el denominado EUS Lean Committee, integrado por los responsables del sur de Europa de cada área y de su máximo responsable, Erwin Rauhe.

Las empresas del Grupo BASF en España suministran productos a la mayoría de industrias del país y exportan al resto del mundo. BASF cuenta en España con siete empresas y una joint venture, la formada con la empresa argelina SONATRACH. Cinco de estas empresas disponen de centros de producción propios en diferentes localizaciones. En total, BASF dispone de 9 centros de producción, una estación experimental agrícola y oficinas en Barcelona. En los centros de producción se fabrican dispersiones y soluciones poliméricas, fitosanitarios, catalizadores, especialidades químicas, soluciones para cosmética, cuidado personal y del hogar, pinturas para la industria del automóvil, productos para la construcción, poliuretanos y propileno, entre otros.

BASF Coatings

Ubicada en Marchamalo (Guadalajara), BASF Coatings S.A. produce y distribuye pinturas y resinas a los principales fabricantes de la industria del automóvil.

Las empresas del Grupo BASF en España:

BASF Española S.L

Barcelona, Tarragona, L'Hospitalet de Llobregat, Castellbisbal y Zona Franca (Barcelona) y Utrera (Sevilla)

Dispersiones y soluciones poliméricas, catalizadores, fitosanitarios, especialidades químicas, soluciones para cosmética, cuidado personal y del hogar, entre otros.

-> www.basf.es

BASF Coatings S.L

Guadalajara

Pinturas para la industria del automóvil.

-> www.basf.es

BASF Construction Chemicals S.L.

L'Hospitalet de Llobregat (Barcelona), Mejorada del Campo (Madrid), Cabanillas del Campo (Guadalajara) y Tudela (Navarra)

Materiales para la construcción.

-> www.basf-cc.es

BASF Poliuretanos Iberia S.A.

Rubí (Barcelona)

Poliuretanos para la fabricación de espumas.

-> www.polyurethanes.basf.de/pu/Spain

BASF SONATRACH PropanChem S.A.¹

Tarragona

Propileno.

-> www.basfsonatrachpropanchem.com

BASF IT Services S.A.

Tarragona, Barcelona y Guadalajara

Servicios informáticos.

-> www.basf.es

BTC Speciality Chemical Distribution S.L.

Barcelona

Distribuidora.

-> www.btc-europe.com/es

BASF Coatings Services S.A.

Guadalajara

Distribuidora.

-> www.basf-coatings-services.es

¹joint venture (51 % BASF, 49 % SONATRACH).



Centro de producción de BASF en Guadalajara

Ubicaciones



Cambio de la sede social de BASF Española

En enero de 2012 la sede social de BASF Española S.L. se trasladó de Tarragona a Barcelona. Las oficinas se encuentran en la calle Can Ràbia 3-5, en el distrito de Sarrià-Sant Gervasi.



Oficinas de BASF en Barcelona

Áreas estratégicas

Visión general

En 2050, este planeta tendrá cerca de 9.000 millones de habitantes. Por un lado, este aumento de la población presenta unos retos enormes a escala mundial, pero nosotros también vemos muchas oportunidades, en especial en el sector químico. El crecimiento de este sector va a ser muy dinámico en las economías emergentes. Nuestra previsión es que, para el año 2020, esos mercados sean responsables del 60 % de la producción química mundial. Las innovaciones basadas en la química tendrán un papel crucial en esos países, en particular en tres áreas:

Recursos, medio ambiente y clima

El considerable aumento de la demanda energética es uno de los mayores retos a los que se enfrenta el planeta. Asimismo, el acceso a agua salubre y otros recursos no renovables es cada vez más importante.

Alimentación y nutrición

Una mayor población mundial, obviamente, necesita más alimentos y, al mismo tiempo, es importante mejorar la calidad de la nutrición.

Calidad de vida

El crecimiento de la población y la globalización presentan más retos. Las aspiraciones varían mucho de una región a otra y entre los diferentes grupos sociales, pero existe una ambición compartida: la gente quiere mejorar su calidad de vida.

Los productos y las soluciones de BASF contribuirán a conservar los recursos, a garantizar una alimentación y una nutrición sanas y a mejorar la calidad de vida. La sostenibilidad y la innovación serán factores vitales para conseguirlo.



Recursos, medio ambiente y clima



Alimentación y nutrición



Calidad de vida

Creamos química para un futuro sostenible

Combinamos éxito económico, responsabilidad social y protección del medio ambiente. A través de la ciencia y la innovación, permitimos a nuestros clientes de prácticamente todos los sectores hacer frente a las necesidades actuales y futuras de la sociedad.

Recursos, medio ambiente y clima

Para un uso más rentable de la energía eólica

El aumento de la demanda energética en todo el mundo supone distintos retos. Al mismo tiempo, es más importante que nunca conservar los recursos y proteger el medio ambiente y el clima. La energía eólica, al ser una fuente de energía no contaminante, está especialmente en alza y ya es un elemento imprescindible en los conceptos energéticos actuales y futuros en todo el mundo. Las soluciones de BASF ayudan a que la fabricación de los nuevos aerogeneradores sea más eficiente y su utilización, aún más rentable.

Atendiendo las nuevas demandas del sector eólico

El sector eólico ha ido creciendo y cambiando sus demandas con el paso de los años. Por ejemplo hoy en día se necesitan aerogeneradores de más potencia, diseños más exigentes y las condiciones de instalación pueden ser más duras. Todo esto hace que los requisitos de los materiales sean cada vez mayores. Por este motivo, hace tres años, BASF lanzó su nueva gama de grouts, relleno estructural para la colocación bajo estructuras y maquinaria, para la conexión de la brida con la torre. Esta nueva línea, llamada Masterflow® 9000, cuenta con productos para ser aplicados tanto en alta mar (Masterflow® 9500) como en tierra (9300 y 9200). Toda la gama de productos cumple con estos exigentes requisitos gracias a sus altas resistencias a fatiga (punto crítico en estas instalaciones) y a compresión, tanto iniciales como finales. De este modo, el instalador de la turbina puede seguir montando tramos de torre rápidamente, dando como resultado un ahorro y reducción de los tiempos de instalación. Además, la gama Masterflow tolera una amplia ventana de temperaturas de aplicación, lo que permite instalar tanto en condiciones severas de frío como de calor.

En España podemos encontrar este tipo de instalaciones en los parques eólicos de Janda III (Cádiz), Valcaire (Granada), Lillo (Toledo) o Xunqueira (Asturias). Estos parques eólicos fueron ejecutados con Masterflow 9200, cumpliendo todos los exigentes requisitos del fabricante de la turbina, así como las extremas temperaturas a las que fue instalado.

Para un uso más eficiente de la energía eólica

En cada punto del aerogenerador, desde los cimientos a los extremos de las palas del rotor, los productos de BASF ayudan a que la fabricación y la construcción de nuevos aerogeneradores sea más eficiente y su utilización, más económica.

Palas duraderas tanto por dentro como por fuera

Las palas de los rotores también se ven expuestas a grandes esfuerzos. Por ejemplo, a una altura de 100 metros y a velocidades cercanas a los 300 kilómetros por hora, las gotas de lluvia pueden provocar daños graves. Para proteger las palas, los fabricantes utilizan el sistema de recubrimiento multicapa Relest® Wind de BASF, a base de poliuretano, un material plástico especializado. Se aplica una capa especial del producto a las palas para protegerlas de los factores ambientales, como la humedad y los rayos ultravioleta. Las pequeñas irregularidades de la superficie se eliminan con una masilla. Finalmente, una capa de acabado y protección de bordes evita el desgaste de la pala.

Los productos de BASF también proporcionan sostén en el interior: con unas velocidades cercanas a los 300 kilómetros por hora en su extremo, una pala de 40 metros de longitud soporta una carga de esfuerzo equivalente al peso de doce coches. Para mantener su rendimiento a lo largo de una vida útil de 20 años, las palas modernas se fabrican con lonas de fibra de vidrio o de carbono unidas con los sistemas epoxi Baxxodur® de BASF. Las fibras se empapan en un líquido que actúa como un adhesivo de dos componentes: cuando se calienta, las resinas epoxi sintéticas y los endurecedores reaccionan formando un plástico muy resistente. Por otro lado, las espumas PET (tereftalato de polietileno) Kerdyn® de BASF estabilizan las palas desde el interior.

Cajas de engranajes fiables

Al igual que en el motor de un coche, el aceite de la caja de engranajes de una turbina debe cambiarse de forma periódica. Para dilatar el tiempo que transcurre entre los cambios de aceite, que son caros y requieren mucho tiempo, BASF ofrece unos aceites para motor sintéticos creados con más de un 50 por ciento de materias primas renovables y biodegradables. Los lubricantes de alto rendimiento Emgard® y los líquidos hidráulicos ProEco® duran significativamente más que los aceites minerales habituales. Además, se mantienen líquidos y estables a temperaturas por debajo de los 50 grados Celsius.

→ Si desea más información, visite www.windenergy.basf.com



Alimentación y nutrición

Fomento de la salud en todo el mundo

En muchas partes del mundo, especialmente en las regiones más pobres, las personas sufren hambre y desnutrición por culpa de la escasez de alimentos asequibles y, a la vez, ricos en nutrientes. Mediante el enriquecimiento de los alimentos (por ejemplo, con vitamina A, un nutriente esencial) BASF contribuye a combatir la desnutrición.

Combatir la malnutrición con la vitamina A

La carencia de vitamina A es un problema grave en más de 70 países de todo el mundo. Según las estimaciones de la Organización Mundial de la Salud, entre 140 y 250 millones de niños menores de cinco años sufren esta forma de desnutrición. La vitamina A es necesaria para la práctica totalidad de las funciones del cuerpo humano. Sin embargo, el cuerpo no es capaz de producir vitamina A por sí mismo, por lo que debe obtenerla a través de la dieta. Esto supone un problema para muchas personas de países emergentes y en vías de desarrollo, puesto que no se pueden permitir los alimentos caros que contienen la vitamina A de forma natural, como la carne y el pescado graso.

BASF presta apoyo a los gobiernos, organizaciones para el desarrollo y productores en el enriquecimiento de alimentos básicos asequibles, como el aceite, el azúcar, el arroz y la harina, con vitamina. De este modo, se añaden vitaminas y minerales a unos alimentos que, de forma natural, tendrían un contenido muy reducido o nulo de los mismos. Para ello, el producto básico Citral se convierte en vitamina A mediante un proceso que consta de varios pasos. El resultado es un líquido liposoluble que puede mezclarse directamente con aceite comestible. Para añadirlo a alimentos sólidos, se presenta en pequeñas cápsulas de almidón que lo mantienen estable hasta su consumo, incluso si se expone a temperaturas elevadas, humedad, luz u oxígeno.

En España, BASF colabora con empresas activas en estos sectores, especialmente con presencia en países africanos, aportando toda la asistencia requerida para ofrecer productos de la más alta calidad y estabilidad.



El enriquecimiento de alimentos básicos con Vitamina A especialmente encapsulada puede proteger a las personas de los países en vías de desarrollo de las consecuencias de la malnutrición.

Más hectáreas para más investigación agrícola en Utrera

Para satisfacer la demanda creciente de alimentos es necesario incrementar la productividad agrícola y la protección de cultivos es clave para conseguir este objetivo. BASF dispone de una Estación Experimental Agrícola en Utrera (Sevilla) donde investiga con diversos productos fitosanitarios. Estos productos protegen contra enfermedades, plagas y malas hierbas e incrementan la seguridad y la calidad y la cantidad de la cosecha, consiguiendo una agricultura más eficiente y una nutrición más saludable.

En 2012, para dar respuesta a la mayor demanda de ensayos a ejecutar en Utrera, BASF adquirió una finca en la zona de "El Cerrado" de alrededor de 10 hectáreas. Los nuevos terrenos reúnen muchas de las condiciones óptimas para la investigación: suelo franco-arcilloso y acceso al agua de buena calidad y poca salinidad, al proceder de la Comunidad de Regantes del Bajo Guadalquivir. Estas excelentes características agronómicas de la finca facilitan los ensayos con cosecha y nos permiten efectuar una adecuada rotación de los cultivos. Durante los dos próximos años, se ejecutarán una serie de acciones para adaptar El Cerrado a su uso experimental.

→ Si desea más información, visite: basf.com/humannutrition y www.food-fortification.com

Para combatir la desnutrición

BASF presta apoyo a los gobiernos, organizaciones para el desarrollo y productores en el enriquecimiento de alimentos básicos asequibles, como el aceite, el azúcar, el arroz y la harina, con nutrientes adicionales. De este modo, se añaden vitaminas y minerales a unos alimentos que, de forma natural, tendrían un contenido muy reducido o nulo de los mismos.

Calidad de vida

Protección total de la piel

Un paseo en un hermoso día soleado. Para mantener una piel sana y proporcionar una protección fiable incluso en los días más soleados, hay que disponer de la combinación adecuada de filtros ultravioleta. Los productos de protección solar y de cuidado personal fabricados con los filtros ultravioleta de BASF absorben estos dañinos rayos y los convierten en calor inofensivo, lo que te permitirá disfrutar de los días soleados sin ningún tipo de temor.

Productos para el cuidado diario de la piel

Nos exponemos a los rayos ultravioleta incluso cuando no estamos tomando el sol: aunque el cielo esté nublado, bajo una sombra parcial o detrás de una ventana. Esto puede provocar daños crónicos en los tejidos que den lugar a pérdida de elasticidad y humedad de la piel y a la aparición de arrugas o a su profundización. Tinosorb M, Tinosorb S y Uvinul® A Plus son los filtros ultravioleta de BASF especialmente resistentes a la luz, y protegen la piel contra los rayos UVA porque los interceptan de forma eficaz. De este modo, se reduce de forma significativa la formación de radicales libres (unos enlaces muy reactivos y agresivos) en la piel.

Los filtros ultravioleta capturan los rayos entrantes y los convierten en calor inofensivo, ya que las moléculas absorbentes procesan la energía sin provocar reacción con otras moléculas o destruirse. La energía experimenta una reacción corta de reestructuración interna: los rayos UVA interceptados excitan la molécula y un átomo de hidrógeno migra a otra posición dentro de ella. Cuando recupera su estado original, la energía absorbida en forma de luz ultravioleta se libera gradualmente en forma de calor, lo que permite a la molécula absorber más energía por radiación.

Los filtros ultravioleta Tinosorb®, Uvinul® y Z-COTE® también son resistentes al agua y resultan agradables para la piel. Se pueden combinar fácilmente con otros ingredientes cosméticos e incorporarlos a los productos de protección solar y de cuidado personal. → **Si desea más información, visite basf.com/care-chemicals**

Para una piel enamorada del sol

Un paseo en un hermoso día soleado. Los filtros ultravioleta Uvinul® y Tinosorb® de BASF protegen contra los rayos UVA y UVB y se pueden incorporar fácilmente a los productos de protección solar y de cuidado personal. Asimismo, absorben los dañinos rayos ultravioleta y los convierten en calor inofensivo, lo que te permitirá disfrutar de los días soleados sin ningún tipo de temor.

Productos para el cuidado personal usados en la cerámica

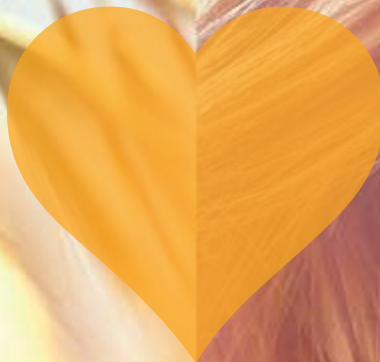
Se prevé que, en un futuro muy próximo, la impresión sobre cerámica se digitalice totalmente. Por ello, el sector se enfrenta a grandes retos y a la necesidad de realizar inversiones considerables para lograr mayores velocidades de producción y cambios de diseño más rápidos. Los fabricantes de máquinas de impresión digital han desarrollado equipos personalizados con cabezales de impresión de nueva generación de alta sensibilidad y precisión. Si bien estas características mejoran la calidad de la impresión, también aumentan los estándares exigidos a las tintas empleadas, especialmente en cuanto a su viscosidad.

La elección del disolvente es uno de los pasos cruciales en la formulación de tintas para impresión digital, puesto que se trata del ingrediente básico de la receta y será el que determine muchas de las características principales de la tinta. El uso de disolventes basados en productos naturales supone una ventaja dado que evita gran cantidad de emisiones de vapor y gas.

BTC Iberia, empresa del Grupo BASF, junto con sus mayores clientes de productos cerámicos y otras empresas colaboradoras, ha realizado pruebas para comprobar la idoneidad de los emolientes que utiliza en productos de cuidado personal como disolventes en tintas para impresión digital. El proyecto se centra principalmente en un emoliente vegetal de extensión media que se extrae del aceite de coco o del aceite de grano de palma y que hasta el momento se ha usado en aplicaciones para productos de cuidado personal. Este es un buen ejemplo de cómo el conocimiento y experiencia de BASF en distintos mercados y aplicaciones puede ayudar a encontrar sinergias: productos para el cuidado personal se convierten en soluciones sostenibles para el sector de la cerámica.



Creamos química que ayuda a la piel a amar el sol.



Para mantener su piel sana y protegida, incluso en los días de más sol, se necesita una combinación adecuada de filtros UV junto con otras medidas de protección solar. Los filtros solares y los productos de cuidado diario que contienen filtros UV de nuestras gamas de productos Tinosorb[®], Uvinul[®] y Z-COTE[®] cubren todo el espectro de los rayos UVA y UVB. Absorben los rayos UV perjudiciales y los convierten en una fuente de calor inofensiva. Si se puede disfrutar de los días soleados todo el verano, es porque, en BASF, creamos química.
www.wecreatechemistry.com

 **BASF**
The Chemical Company

Desarrollo del negocio

Ventas en España 2012: 1.314 millones de €

El Grupo BASF en España redujo un 14 % sus ventas en 2012. La debilidad de la demanda interna, especialmente en el mercado de la automoción y de la construcción, y el efecto estructural de la modificación y desinversión de negocios del portafolio fueron las causas principales de este descenso respecto a la cifra récord obtenida en 2011 (1.537 millones de €).

Ventas

En 2012, las ventas del Grupo BASF en España alcanzaron los 1.314 millones de €, lo que supone un descenso del 14 % respecto a la cifra récord obtenida en el año anterior. Este resultado es una consecuencia de la situación de recesión económica del mercado español y de la debilidad de la demanda de la industria química, que también afectó a las industrias de clientes importantes, especialmente en los mercados de la automoción y de la construcción.

Los resultados de 2012 reflejaron el cuadro de incertidumbre que persiste en España. La disminución del negocio químico del Grupo resultó una consecuencia directa, dada la compleja situación a la que se enfrentan algunos mercados, tanto internos como externos. A pesar de ello, se consiguió mantener la posición de mercado de todas las áreas de negocio de BASF en España.

Aproximadamente la mitad del descenso de las ventas se debió al efecto estructural de la modificación del portafolio de productos de la compañía. Estas modificaciones incluyen la transferencia del negocio de plásticos estirénicos a la joint-venture Styrolution y la venta parcial de su negocio de fertilizantes.

Relevo en la dirección comercial

A partir del 1 de abril de 2013, Katarzyna Byczkowska relevó en la dirección comercial de BASF Española S.L. a Carles Navarro, el cual asumió la gerencia de BASF Canadá en Toronto.

Katarzyna Byczkowska se incorporó desde BASF Polska (Polonia) donde desempeñó el cargo de responsable de ventas en distintas divisiones comerciales. Anteriormente, había desarrollado parte de su carrera profesional en BASF plc (Reino Unido).

Inversiones

BASF dispone de una importante estructura productiva en España, donde destacan especialmente los centros de Tarragona y Guadalajara, los cuales concentran la mayor parte de las inversiones en España.

En marzo de 2012, BASF Construction Chemicals inauguró, dentro de las instalaciones de BASF Coatings en Guadalajara, una nueva planta de producción para ampliar su gama de productos de resinas y recubrimientos industriales para la construcción.

La presidenta de Castilla-La Mancha, María Dolores Cospedal, presidió el acto de inauguración junto al máximo responsable de las actividades del Grupo BASF en el sur de Europa, Erwin Rauhe. La inversión en la nueva planta ascendió a 2,4 millones de €.

Relevo en la dirección comercial

En abril de 2013, Katarzyna Byczkowska relevó en la dirección comercial a Carles Navarro, el cual asumió la gerencia de BASF Canadá.



Katarzyna Byczkowska, nueva directora comercial de BASF Española

Seguridad y medio ambiente

Actuamos con responsabilidad como parte integrante de la sociedad. Nuestra prioridad es la seguridad de colaboradores y vecinos, así como la seguridad de nuestras plantas de producción y la protección del medio ambiente. El Sistema de Gestión Responsable Care, iniciativa global y voluntaria de la industria química, establece las bases de nuestros compromisos.

Gestión Responsable Care

El Sistema de Gestión Responsable Care de BASF comprende normas, estándares y procedimientos globales para la protección del medio ambiente, la seguridad y la salud. Las especificaciones concretas para la implementación de estas medidas están recogidas en directrices de obligado cumplimiento en todos los centros de BASF. En ellas se describen las responsabilidades, los requisitos y los procesos pertinentes. Periódicamente, realizamos auditorías de Responsable Care para comprobar su cumplimiento, rendimiento y progreso. Utilizamos los resultados para continuar mejorando nuestro sistema.

Nos fijamos metas ambiciosas en el área medioambiental, de seguridad y salud y publicamos los resultados. Actualizamos regularmente las directrices y los requisitos. En 2012, adoptamos dos nuevas directrices globales del Grupo sobre energía y gestión de emergencias y definimos nuevos requisitos globales en materia de seguridad en el trabajo, transporte y almacenamiento de productos.

Evaluamos los riesgos en la investigación, la producción, la logística, teniendo en cuenta cómo podrían afectar a la seguridad y la protección de nuestros colaboradores, el medio ambiente o la comunidad vecina. Recabar y evaluar datos sobre incidentes de forma global nos ayuda a aprender sistemáticamente de los errores y acumular el conocimiento obtenido para minimizar la posibilidad de que ocurran en el futuro. En nuestras bases de datos, documentamos los accidentes e incidentes relacionados con la seguridad, salud y medio ambiente, tanto del personal propio como de empresas de servicio.

10 años sin accidentes

BASF Poliuretanos Iberia registró en 2012 diez años sin accidentes en su centro de producción de Rubí (Barcelona).

Auditorías

La realización de auditorías periódicas nos ayuda a garantizar la uniformidad de los elevados estándares dentro del Grupo BASF en lo que se refiere a protección ambiental, de la seguridad y de la salud de nuestros colaboradores. Realizamos auditorías en nuestros centros y en las empresas en las que BASF es el accionista mayoritario. En la directriz del Grupo sobre auditorías de Responsable Care, definimos, por ejemplo, el procedimiento que se seguirá en el caso que no se cumplan los estándares.

Durante las auditorías, evaluamos los procesos de protección del medio ambiente, de seguridad y salud para garantizar que contribuyan eficazmente a minimizar los riesgos existentes. En caso negativo, establecemos acciones de mejora y realizamos auditorías de seguimiento sobre su implantación posterior. Aplicamos los mismos estándares en las empresas y centros que adquirimos. En España, durante los dos últimos años, se realizaron auditorías en los centros de Guadalajara, Mejorada del Campo (Madrid), Tarragona, Castellbisbal y Zona Franca (Barcelona).

Centros de producción seguros

Nuestros conceptos globales de seguridad permiten proteger a nuestros colaboradores, vecinos y el medio ambiente, garantizando un funcionamiento continuo de la producción.

Con nuestros sistemas de respuesta a emergencias, estamos preparados para actuar ante posibles incidentes. La unidad central de respuesta a emergencias de BASF respalda a las locales durante las 24 horas del día. Nuestros sistemas de emergencias se revisan regularmente, por ejemplo, en simulacros en los que participan nuestros colaboradores, empresas de servicios y autoridades locales.



BASF Poliuretanos celebrando 10 años sin accidentes

Cultura de la seguridad

Ofrecemos formación continua y concienciamos a nuestros colaboradores de la importancia de la seguridad. La iniciativa "Seguridad Activa" tiene como objetivo cambiar la cultura de la seguridad, interiorizando actitudes, conductas y modificando hábitos para actuar de forma segura. Desde 2010 esta campaña se ha ido implementando en los distintos centros del país.

Adicionalmente, en 2012 tuvieron lugar los Global Safety Days, evento celebrado simultáneamente en todos los centros de España y que pretende promover y reforzar la cultura de la seguridad entre todos los colaboradores. Reuniones, talleres interactivos, ejemplos prácticos, charlas sobre seguridad, fueron sólo algunas de las actividades que se programaron. El objetivo final es reducir el número de accidentes e incidentes laborales.

Uso del agua

Utilizamos el agua como refrigerante, disolvente y agente de limpieza, así como para producir materia prima. Queremos utilizar el agua con moderación y para ello nos fijamos objetivos globales. Recirculamos el mayor caudal posible de agua con el fin de reducir su consumo, midiendo por separado el volumen utilizado en flujos y en circuitos cerrados de refrigeración.

En 2012, en España, consumimos 3,43 millones de m³, cifra superior a la de 2011 (2,03 millones de m³), debido principalmente a que la planta de agua desmineralizada de Tarragona trabajó mayoritariamente con agua industrial en lugar de agua marina. La cantidad de este agua destinada a actividades relacionadas con la producción fue de 0,28 millones de m³ (sin variación respecto al año anterior). En 2012 se utilizaron en total de 81 millones de m³ de agua recirculada en procesos de refrigeración, un millón más que en 2011.

En BASF, las aguas industriales son tratadas para adecuar su contenido en sustancias orgánicas (DQO) y nitrógeno a los estándares legales antes de ser vertidas al agua. En España, durante 2012, las cantidades de estas sustancias fueron de 460 y 43 Tm respectivamente, cifras similares a las del año pasado (471 y 35 Tm, respectivamente). Igual que en los dos últimos años, en 2012 no se vertieron metales pesados.

Global Safety Days

Esta iniciativa tiene como objetivo promover y reforzar la cultura de la seguridad entre todos los colaboradores. Reuniones, talleres interactivos, ejemplos prácticos, charlas sobre seguridad, son algunas de las actividades acogidas en nuestros centros.

Emisiones atmosféricas

El control periódico de nuestras emisiones a la atmósfera es parte de la gestión ambiental en BASF. Además de los gases de efecto invernadero, también medimos las emisiones de otros agentes contaminantes del aire. Entre ellos, los compuestos inorgánicos, como el monóxido de carbono (CO), el dióxido de azufre (SO₂), el óxido de nitrógeno (NO_x), el amoníaco (NH₃) y otros compuestos inorgánicos como el polvo, los metales pesados y los compuestos orgánicos volátiles distintos del metano. La cifra de este tipo de emisiones se redujo en 2012, situándose en 236 Tm frente a las 250 Tm de 2011.

Emisiones de gases de efecto invernadero (toneladas métricas de CO₂)

2012	211.502	
2011 ¹	211.960	
2010	185.724	

¹aumento debido a la adquisición de nuevas empresas

Gestión de residuos

BASF evita la generación de residuos en sus procesos. Cuando no es posible en su totalidad, se minimizan mediante procesos de tratamiento o reciclado. Para garantizar esta gestión se realizan inspecciones periódicas a las empresas externas que nos prestan este servicio. En 2012, el Grupo BASF en España generó 27.473 Tm de residuos, una cifra inferior a los 29.105 Tm de 2011. A la vez, una mayor cantidad de estos residuos pudieron ser reciclados (un 41,2 % en 2012 por un 39,2 % en 2011).



Charla sobre seguridad celebrada en Tarragona

Protección del clima

BASF está comprometida con la lucha contra el cambio climático. Realizamos una importante contribución con nuestros productos de protección del clima y nos esforzamos para seguir reduciendo las emisiones a lo largo de nuestra cadena de valor añadido. Nos fijamos un objetivo global en materia de protección del clima: en 2020 queremos reducir en un 40 % las emisiones de gases de efecto invernadero con respecto a 2002, por Tm de producto vendido.

Para cumplir con este ambicioso objetivo, implementamos continuamente medidas en nuestros procesos y en toda nuestra cadena de valor. Cerca de un tercio de nuestra inversión en investigación y desarrollo se destina principalmente a proyectos para aumentar la eficiencia energética y la protección ambiental.

Nuestra huella de carbono corporativa

BASF es la única compañía del sector industrial en todo el mundo que publica el detalle de la huella de carbono corporativa desde 2008, actualizando constantemente la base de nuestros cálculos. Informamos sobre todas nuestras emisiones a lo largo de la cadena de valor y publicamos el volumen de emisiones que evitamos gracias al uso de nuestros productos de protección ambiental. Definimos estos productos como los que, comparados con los alternativos, evitan la emisión de gases de efecto invernadero a lo largo de todo su ciclo de vida (desde la producción y uso hasta la eliminación) y cuya eficiencia ecológica es, como mínimo, igual a la de los productos alternativos. El uso de los productos de protección ambiental que vendimos en 2012 reduce las emisiones de nuestros clientes en 320 millones de Tm de CO₂. En 2011, este dato se situó en 330 millones de Tm.

Para mejorar aún más nuestros resultados, planificamos nuestras actividades de protección ambiental a lo largo de la cadena de valor basándonos en nuestra huella de carbono. Por ejemplo, en 2012 pusimos en marcha en Ludwigshafen una nueva terminal de transporte intermodal que evitará parte del transporte de mercancías. De este modo, se ahorran emisiones de carbono. En nuestro centro de producción de Tarragona estamos trabajando para poder construir una terminal ferroviaria en un corto plazo de tiempo.

Transporte eficiente

BASF quiere construir en su centro de Tarragona una terminal ferroviaria intermodal para el transporte de mercancías. De este modo, se evitaría parte del transporte por carretera y se reducirían emisiones.

Eficiencia energética

El sistema Verbund o producción integrada es un importante componente de nuestro concepto de eficiencia energética. La energía, los residuos y los productos fluyen de una planta a otra para que puedan ser reutilizados, lo que deriva en un aumento de la eficiencia en la gestión de la cadena de valor y en importantes sinergias de costes. Por ejemplo, el calor liberado de los procesos de producción de una planta se utiliza como energía para otras. De este modo, en todo el mundo, BASF ahorra alrededor de 17 millones de MWh al año, lo que supone dejar de emitir 3,4 millones de toneladas métricas de carbono anualmente. Además, los subproductos de una planta se pueden utilizar como materia prima en otro lugar, contribuyendo así al uso eficiente de las materias primas.

BASF evalúa e incorpora el uso de energías renovables. Estas nuevas fuentes pueden formar parte de nuestro mix de energías cuando son competitivas en términos de seguridad de suministro y coste. Disponemos de múltiples proyectos de investigación en este campo, con los que queremos contribuir a mejorar la eficiencia de las tecnologías para el uso de fuentes de energía renovable.

En 2012, las empresas del Grupo BASF en España consumieron un total de 109.786 MWh de electricidad, lo que supone un ligero descenso respecto a los 112.947 MWh del año anterior.

Consumo de electricidad (MWh)

2012	109.786	
2011 ¹	112.947	
2010	93.245	

¹Aumento debido a la adquisición de nuevas empresas

El vapor utilizado en 2012 ascendió a 925.659 Tm (887.361 Tm en 2011) y el combustible consumido se situó en 74.722 MWh (76.384 MWh en 2011).



Visita del Conseller Mena a los terrenos de la futura terminal en Tarragona

Productos de protección medioambiental

En 2012, BASF a nivel mundial generó ventas por alrededor de 7.200 millones de € (el 9 % de las ventas del Grupo BASF) con este tipo de productos (2011: 6.700 millones de €), como los materiales de aislamiento para la construcción y los componentes de plástico para la industria del automóvil. Se espera que tanto el crecimiento orgánico de estas líneas de producto como las actividades de investigación programadas supongan un aumento de nuestras ventas en productos de protección medioambiental.

Elastopir® y Neopor®, por ejemplo, son materiales de aislamiento térmico de BASF que ayudan a reducir las necesidades de calefacción y aire acondicionado de las viviendas así como sus costes energéticos. En la industria del automóvil, los plásticos Elastoskin® y Elastoflex® de BASF contribuyen a aligerar el peso de los automóviles, reduciendo así su consumo energético.

Seguridad de producto

Para nosotros, la gestión de los productos no termina en los límites de nuestras fábricas. Velamos por la seguridad de nuestros productos a lo largo de toda la cadena de valor, no sólo en lo que respecta a los proveedores de materias primas y a las producciones en nuestras plantas, sino abarcando también el uso que hacen los clientes de nuestros productos.

Trabajamos para garantizar que los productos que comercializamos no supongan ningún riesgo para las personas ni para el medio ambiente cuando se utilizan con responsabilidad y del modo para el que han sido diseñados. Garantizamos estándares ambiciosos y uniformes para la aplicación de nuestros productos en todo el mundo y nuestras iniciativas voluntarias van más allá del mero cumplimiento de los requisitos legales.

REACH y otros requerimientos legales

Además de cumplir con las obligaciones que nos marcan las leyes de la UE para la comercialización de sustancias químicas, como por ejemplo los reglamentos REACH y CLP, también abarcamos los requerimientos legales específicos de cada país. En relación a REACH hemos recopilado todos los usos de las sustancias químicas en nuestras plantas de producción para poder compararlos con los usos y escenarios facilitados por nuestros proveedores. También elaboramos material informativo específico que muestra, de manera sencilla y visual, los cambios más importantes derivados del reglamento CLP.

Información sobre nuestros productos

Ponemos a disposición de clientes y consumidores información detallada sobre nuestros productos químicos y sus características. Disponemos de Fichas de Datos de Seguridad en más de 30 idiomas, apoyándonos en una base de datos global, en constante actualización, que contiene información sobre nuestras sustancias en materia de medio ambiente, seguridad y salud. En el año 2012 se remitieron más de 45.000 Fichas de Datos de Seguridad a nuestros clientes en España. Nuestra red telefónica global para emergencias ofrece asistencia las 24 horas del día, todos los días del año.

En materia de asesoramiento, ofrecemos a nuestros clientes información específica en temas de seguridad de producto, ya sea sobre la legislación europea, española o de las Comunidades Autónomas, sobre la información de las Fichas de Datos de Seguridad o la interpretación de nuestras recomendaciones en cuanto al uso seguro de nuestros productos. Se gestionaron en 2012 unas 2.500 consultas relacionadas con estos temas. Para ayudar al conocimiento de las diversas legislaciones afectadas se realizaron unas 40 jornadas de formación para colaboradores de BASF, empresas del Grupo y clientes. También se elaboraron varios documentos denominados "Informaciones de Seguridad de Producto" relacionados con novedades legislativas o de productos.

Productos de protección medioambiental

BASF comercializa productos que contribuyen a la protección del medio ambiente, como por ejemplo materiales de aislamiento térmico para la construcción y componentes de plástico para la industria del automóvil.



Neopor®, producto de aislamiento térmico en viviendas

Colaboradores

Nuestros colaboradores son esenciales para la consecución de los objetivos de nuestra estrategia “We create chemistry”. Deseamos atraer a las personas adecuadas y apoyarlas en su desarrollo profesional dentro de la empresa. Para ello, creamos un entorno laboral que inspira a las personas y las conecta entre sí y que se construye a partir de un liderazgo inclusivo basado en la confianza mutua, el respeto y la dedicación para lograr un rendimiento excelente.

Número de colaboradores

A finales de 2012, BASF contaba con 2.077 colaboradores repartidos en las distintas empresas del Grupo (2.070 en 2011). Esta cifra solamente contempla el personal propio de la compañía, sin tener en cuenta estudiantes en prácticas ni la ocupación permanente de empresas externas de servicios y soporte que la actividad de BASF genera en los centros de producción en España. La mayor parte de la plantilla se sitúa en la franja de edad de entre los 40 y 54 años (46,3 %), justo por detrás de la franja de 26 a 39 años que comprende el 38,8 % de la misma. Los menores de 26 años representan el 1,7 % de las y los colaboradores, mientras que los mayores de 54 años suponen el 13,2 %.

Formación y desarrollo

Invertir en el desarrollo continuo de las competencias de nuestros colaboradores y colaboradoras es invertir en el futuro de BASF. En las evaluaciones anuales del rendimiento, determinamos cuáles son las necesidades que tiene cada persona en el ámbito de desarrollo profesional y de formación. Hemos implantado un proyecto global, que denominamos “Employee Development”, cuyo objetivo es otorgar al desarrollo mayor prioridad dentro de la compañía. Creemos que el desarrollo profesional debe ser una responsabilidad compartida entre las y los colaboradores y directivos, que a través de entrevistas conjuntas, acuerdan directamente los planes de desarrollo y progreso de cada persona.

Programa Together with BASF

Este programa de becas permite realizar prácticas de verano y el proyecto final en BASF. El estudiante es remunerado si obtiene una calificación mínima de notable.

Número de colaboradores BASF en España en 2012

2.077

A finales de 2012, BASF contaba con casi 2.100 colaboradores en las distintas empresas del Grupo en España

Oportunidades para estudiantes

En BASF creemos que el futuro está en los más jóvenes. Por este motivo ofrecemos programas de prácticas y de inserción laboral colaborando con diferentes universidades. En 2012 las distintas empresas de BASF en España acogieron a más de 150 estudiantes, la mayoría procedentes de estudios de Ingeniería Química, Económicas y Ciencias Químicas, que pudieron conocer las distintas áreas de la empresa. En Tarragona, el programa “Together with BASF” ofrece una experiencia doble a los estudiantes de la ETSEQ: un periodo de prácticas y, una vez finalizadas, la realización del proyecto final de carrera. Si el estudiante recibe una calificación mínima de notable es remunerado económicamente.

Formación profesional dual

Nuestra apuesta por los más jóvenes no sólo se limita al mundo universitario, sino también incluye la formación profesional. En 2012, BASF Coatings S.A. firmó un convenio de colaboración con la Consejería de Educación, Cultura y Deportes de Castilla La Mancha para participar en el proyecto piloto de FP Dual del curso 2012-2013. El acuerdo contempla la colaboración con el Instituto José Luis Sampedro de Guadalajara para el módulo de Laboratorio de Análisis y Control de Calidad. La particularidad de este nuevo sistema educativo es la de combinar los procesos de enseñanza y aprendizaje en el centro y en la empresa, siendo BASF Coatings una de las empresas pioneras en ofrecer la oportunidad a los estudiantes de realizar prácticas y poder desarrollar un proyecto de investigación.



El premiado de 2012 junto a la dirección de BASF y de la ETSEQ

Igualdad entre mujeres y hombres

Como empresa, ofrecemos las mismas oportunidades a todos los colaboradores y estamos comprometidos con el trato igualitario entre mujeres y hombres. Tanto en BASF Coatings como en BASF Española disponemos de una Comisión de Igualdad, constituida por representantes de los trabajadores y de la empresa. Ambas velan por el cumplimiento y seguimiento de las acciones definidas en el Plan de Igualdad. Este firme compromiso de la empresa fue reconocido por el Ministerio de Sanidad, Servicios Sociales e Igualdad, que otorgó el Distintivo de Igualdad a BASF Española.

Conciliación entre la vida laboral y personal

Hoy en día, lograr un buen entorno laboral depende, en buena parte, de ser capaces de ofrecer una amplia gama de programas destinados a conciliar mejor la carrera profesional y la familia. Para competir por los mejores especialistas, intentamos dar respuesta a las diferentes necesidades y estadios vitales de nuestras personas. Siempre que sea posible, ofrecemos opciones como modelos de horarios laborales flexibles, así como apoyo para las y los colaboradores que cuidan de hijos o familiares.

Global Employee Survey

La opinión de nuestros colaboradores es importante para BASF: las respuestas y comentarios recogidos en nuestra encuesta al personal nos ayudan a lograr el objetivo de crear un clima de trabajo que inspira y que conecta a las personas. Realizamos la primera encuesta global de clima (Global Employee Survey) en 2008 y la segunda en 2012. En España, la participación fue del 77 %, muy superior al 54 % registrado en 2008, y con resultados claramente mejores en muchos aspectos, como por ejemplo en las áreas de liderazgo, colaboración entre departamentos y la percepción de marca. Durante 2013 se están debatiendo algunas medidas encaminadas a mejorar los aspectos identificados con potencial de mejora, como son los temas de conciliación y la dedicación de los responsables hacia el desarrollo de sus colaboradores. La encuesta se ha consolidado como un excelente canal de diálogo dentro de la empresa.

Distintivo de Igualdad

El firme compromiso de la empresa en materia de Igualdad fue reconocido por el Ministerio de Sanidad, Servicios Sociales e Igualdad, que otorgó el distintivo a BASF Española.

Global Family

Gracias al programa internacional de intercambio de vacaciones, Global Family, los hijos e hijas de entre 14 y 19 años de nuestros colaboradores pueden pasar dos semanas con la familia de otro compañero de cualquier lugar del mundo y otras dos semanas acogiendo al hijo del otro colaborador en su casa. Una experiencia de cuatro semanas que brinda a los más jóvenes la oportunidad de conocer culturas, perfeccionar idiomas y reforzar los lazos entre las y los colaboradores de BASF de todo el mundo. En 2012, 7 hijos de colaboradores españoles participaron en este programa y conocieron familias de Alemania, Bélgica, Brasil, Malasia, Turquía y Estados Unidos.

Seguridad y salud en el trabajo

Nunca comprometemos la seguridad. Nuestros sistemas de dirección en materia de seguridad y salud en el trabajo se basan en amplias medidas preventivas y en la participación activa de nuestros colaboradores en todos los centros. Nos fijamos metas muy ambiciosas con el fin de mejorar día a día y ofrecemos formación continua en esta materia. En 2012, logramos reducir este índice de 3,1 (2011) a 2,2 para personal propio, si bien el índice para contratistas aumentó del 6,6 (2011) a 8,8.

Índice de frecuencia de personal propio (accidentes por millón de horas trabajadas)

2012	2,2	
2011	3,1	
2010	4,5	

Promoción de la salud

Nuestra gestión global de la salud sirve para promover y proteger la salud y la productividad de nuestros colaboradores. En los principales centros de BASF en España disponemos de un servicio de salud laboral. En Tarragona efectuamos revisiones médicas a todo el personal. En 2012, lanzamos la quinta campaña de promoción de la salud de BASF Soundcheck 2012, centrada en el cuidado de la audición en todos los ámbitos: laboral, familiar y lúdico.



La ministra A. Mato entregando el reconocimiento a G. Alonso, director de personal de BASF en España.

Compromiso social

Creemos firmemente en la responsabilidad social: nos involucramos en diversos proyectos locales, especialmente en los que generan un impacto positivo en los territorios donde se ubican nuestros centros. Nos centramos principalmente en la educación y la ciencia. De este modo promovemos la capacidad innovadora y la viabilidad futura de las comunidades que nos acogen. BASF no apoya a partidos políticos.

Proyectos de valor a largo plazo

En BASF apoyamos iniciativas que aporten valor a largo plazo y que sean de utilidad para la mayor parte posible de la sociedad. Fomentamos la educación, la ciencia, los proyectos sociales, los eventos deportivos y culturales, especialmente en las comunidades donde se ubican nuestros centros de producción. Cooperamos con universidades, colegios y asociaciones de ámbito local. A nivel internacional, a través de la Fundación Social BASF, colaboramos con las Naciones Unidas en proyectos de nutrición para niñas y niños del tercer mundo. De este modo, ayudamos a que los más jóvenes puedan disponer de mejores oportunidades para su formación.

Apoyo a proyectos sociales locales

En BASF mantenemos un diálogo intenso con la comunidad que nos acoge colaborando con proyectos de entidades y asociaciones locales de los territorios donde operamos. De este modo nos implicamos socialmente con nuestra vecindad más necesitada. Por ejemplo, a finales de 2012, los colaboradores de BASF en España pudieron donar, de forma voluntaria, su lote de Navidad a Cáritas. Esta acción solidaria logró recoger más de 350 lotes que fueron donados a los centros que la organización tiene en Barcelona, Tarragona y Guadalajara. Adicionalmente la empresa realizó una aportación económica por el valor equivalente al total de lotes donados. Entre otras colaboraciones, apoyamos cada año a la Asociación de Familiares de personas afectadas de Alzheimer de Tarragona (AFAT) y organizamos campañas de donación de sangre.

Acción solidaria con Cáritas

Más de 350 lotes fueron donados por la plantilla de BASF, los cuales se distribuyeron en los centros de Cáritas de Barcelona, Tarragona y Guadalajara. Adicionalmente, BASF realizó una aportación económica por el valor de los lotes donados.

Acercando la química a la sociedad

Queremos acercar la química a la sociedad y mostrar las numerosas contribuciones de esta ciencia a nuestra vida cotidiana. Creemos que la mejor manera para que los más jóvenes, vecinos y sociedad en general conozcan de cerca el mundo de la química es abriendo nuestros centros de producción a través de visitas programadas que organizamos en diversos centros de producción.

Esta actividad es especialmente intensa en el centro de La Canonja (Tarragona), donde más de 1.000 personas visitan cada año nuestras instalaciones, entre escuelas, ciclos formativos, estudiantes universitarios, clientes, asociaciones u otros colectivos.

Estas visitas, enmarcadas dentro del proyecto APQUA de la Universitat Rovira i Virgili de Tarragona o de otros programas formativos locales, dan a conocer la empresa y su actividad, muestran las aplicaciones de la ciencia química y brindan la oportunidad de conocer una planta de producción.

Kids' Lab, experimentos químicos para niñas y niños

En algunas de las visitas que acogemos, ofrecemos la posibilidad de realizar experimentos químicos que muestran las aportaciones de la química a nuestro día a día. En estos laboratorios, pensados especialmente para los más jóvenes (Kids' Lab), realizamos experimentos químicos y los explicamos de una forma didáctica y entretenida. De este modo, los más jóvenes pueden conocer la química y despertar el interés por la ciencia.

Los niños y niñas, de edades comprendidas entre 6 y 12 años, se equipan con batas y gafas para la ocasión y realizan experimentos químicos amenos, como por ejemplo el de purificación del agua. Los experimentos son explicados y guiados por profesionales de BASF. Mientras disfrutaban de esta jornada lúdica y didáctica, los más jóvenes descubren por sí mismos el papel que desempeña la ciencia química en nuestra vida cotidiana.



Colaboradores de BASF en el día de la entrega



El Kids' Lab está pensado especialmente para niñas y niños.



Las sesiones están dirigidas por profesionales de BASF.



Nuestros experimentos químicos entusiasman a los niños.



El Kids' Lab despierta el interés por la ciencia.

Kids' Lab, laboratorio químico para niños

- En las sesiones de Kids' Lab, niñas y niños de 6 a 12 años pueden realizar experimentos químicos en un laboratorio diseñado especialmente para los más jóvenes.
- Profesionales de BASF explican los experimentos químicos de forma didáctica y entretenida.
- Más de 200 jóvenes disfrutaron de estas sesiones en el área de Tarragona en 2012.

Experimento de purificación del agua

Mediante este experimento, los más jóvenes pueden conocer de primera mano cómo contribuye la ciencia química al proceso de purificación del agua. Equipados con batas y gafas para la ocasión, niñas y niños disfrutaron realizando el experimento a la vez que aprenden y despiertan el interés por la ciencia.

Apostamos por la ciencia y la innovación

La implicación de BASF con el mundo educativo y de la investigación se ejemplifica en múltiples colaboraciones y convenios que la compañía tiene con la comunidad educativa, desde escuelas de negocios como IESE, universidades como el Institut Químic de Sarrià (IQS), la Universidad de Granada o la Universitat Rovira i Virgili (Tarragona). En 2012, renovamos nuestro convenio de colaboración con el ICIQ (Instituto Catalán de Investigación Química), mediante el cual BASF patrocina el programa de seminarios, y se inauguraron las nuevas instalaciones del IQS, donde BASF apadrina un aula de formación.



Nuevas instalaciones de IQS, donde BASF apadrina un aula

Reconocimiento al talento de los estudiantes

La empresa BASF Construction Chemicals organiza cada año premios para los estudiantes de últimos cursos de Ingeniería de Caminos, Canales y Puertos de las escuelas de Madrid, Barcelona, Valencia, Granada y Santander. Estos premios se otorgan a los mejores trabajos y proyectos de Obra Civil y sirven de reconocimiento al talento e iniciativa de los alumnos en la aplicación de los conocimientos adquiridos a lo largo del curso. El mismo objetivo persigue el premio al mejor proyecto de ingeniería química que otorgan conjuntamente la UPC de Barcelona y BASF Española.

Premios BASF Construction Chemicals

Estos premios se otorgan a los mejores trabajos y proyectos de Obra Civil y sirven de reconocimiento al talento e iniciativa de los alumnos en la aplicación de los conocimientos adquiridos a lo largo del curso.

Diálogo abierto con la comunidad local

Como buen vecino, BASF quiere mantener un diálogo fluido y sincero con su entorno más próximo. Para ello, el centro de producción de La Canonja (Tarragona) organiza encuentros con representantes políticos de los municipios más cercanos. En 2012, BASF recibió la visita del alcalde de Reus, Carles Pellicé y del diputado por Tarragona, Alejandro Fernández. En ambos encuentros se realizó una visita a las instalaciones y los colaboradores tuvieron la oportunidad de mostrar sus inquietudes e intercambiar impresiones sobre diversos temas cotidianos relacionados con su ciudad y BASF.

En línea con esta política, mantenemos un diálogo fluido con nuestros vecinos a través del Consejo Cívico Consultor. En este consejo, también conocido como panel público, participan ciudadanos activamente implicados en la vida social y cultural de las poblaciones más cercanas al centro de BASF en La Canonja (Tarragona) y debaten temas de interés común para la sociedad y la industria química.

Colaboraciones que aportan valor

BASF apoya al deporte local más amateur, al fomento de sus valores y a las iniciativas culturales que aporten valor a la sociedad. En línea con esta política, en 2012, BASF colaboró, entre otras iniciativas, en el patrocinio del Concurs de Castells, competición de torres humanas (tradición catalana declarada Patrimonio Cultural Inmaterial de la Humanidad por la UNESCO) y que comparte valores comunes con BASF, como por ejemplo el trabajo en equipo, la coordinación y el liderazgo.

En 2012, BASF colaboró por primera vez con la FIRST LEGO League celebrada en Tarragona. Este torneo presenta a jóvenes de 10 a 16 años un desafío al que se enfrentan los científicos de hoy en día. Diseñando y construyendo un robot deben hacer frente a ese desafío y buscar soluciones para el mundo real. Los equipos trabajan durante 10 semanas guiados por su imaginación y su entrenador. De este modo, aprenden a ser emprendedores y a desarrollar habilidades de trabajo en equipo, creatividad e innovación, descubriendo así futuras vocaciones científico-tecnológicas.



El presidente de Cantabria Ignacio Diego junto a los premiados y directivos de BASF

Resumen de los últimos diez años

Millones de euros	2003	2004	2005	2006	2007	2008	2009	2010	2011	2012
Ventas y beneficios¹										
Ventas	33.361	37.537	42.745	52.610	57.951	62.304	50.693	63.873	73.497	78.729
Resultado de explotación antes de depreciaciones y amortizaciones (EBITDA)	5.110	7.685	8.233	9.723	10.225	9.562	7.388	11.131	11.993	12.516
Resultado de explotación (EBIT)	2.658	5.193	5.830	6.750	7.316	6.463	3.677	7.761	8.586	8.976
Resultado antes de impuestos	2.168	4.347	5.926	6.527	6.935	5.976	3.079	7.373	8.970	8.436
Resultado antes de intereses minoritarios	976	2.133	3.168	3.466	4.325	3.305	1.655	5.074	6.603	5.222
Resultado neto	910	2.004	3.007	3.215	4.065	2.912	1.410	4.557	6.188	4.879
Gastos de capital, depreciaciones y amortizaciones¹										
Incorporaciones a inmovilizado material e intangible	3.415	2.163	2.523	10.039	4.425	3.634	5.972	5.304	3.646	5.397
De los cuales, inmovilizado material	2.293	2.022	2.188	4.068	2.564	2.809	4.126	3.294	3.199	4.215
Depreciaciones y amortizaciones de inmovilizado material e intangible	2.452	2.492	2.403	2.973	2.909	3.099	3.711	3.370	3.407	3.540
De los cuales, inmovilizado material	1.951	2.053	2.035	2.482	2.294	2.481	2.614	2.667	2.618	2.850
Número de colaboradores										
A finales de año	87.159	81.955	80.945	95.247	95.175	96.924	104.779	109.140	111.141	113.262
Media anual	88.167	85.022	80.992	88.160	94.893	95.885	103.612	104.043	110.403	112.388
Gastos de personal¹										
	5.891	5.615	5.574	6.210	6.648	6.364	7.107	8.228	8.576	9.089
Gastos de investigación y desarrollo¹										
	1.105	1.173	1.064	1.277	1.380	1.355	1.398	1.492	1.605	1.746
Datos clave¹										
Beneficios por acción ^{6,7}	€ 0,81	1,83	2,87	3,19	4,16	3,13	1,54	4,96	6,74	5,31
Flujo de caja procedente de actividades de explotación ²	4.878	4.634	5.250 ³	5.940	5.807	5.023	5.693	6.460	7.105	6.733
Margen de EBITDA	% 15,3	20,5	19,3	18,5	17,6	15,3	14,6	17,4	16,3	15,9
Retorno sobre activos	% 7,4	13,2	17,7	17,5	16,4	13,5	7,5	14,7	16,1	14,6
Retorno sobre fondos propios después de impuestos	% 6,0	12,9	18,6	19,2	22,4	17,0	8,9	24,6	27,5	20,4
Asignaciones de beneficios										
Rendimiento neto de BASF SE ⁴	1.103	1.363	1.273	1.951	2.267	2.982	2.176	3.737	3.506	2.880
Transferencia a reservas por ganancias acumuladas ⁴	334	449	-	-	-	-	-	-	-	-
Dividendo	774	904	1.015	1.484	1.831	1.791	1.561	2.021	2.296	2.388
Dividendo por acción ⁶	€ 0,70	0,85	1,00	1,50	1,95	1,95	1,70	2,20	2,50	2,60
Acciones a 31 de diciembre^{5,6}	millones	1.113,3	1.080,9	1.028,8	999,4	956,4	918,5	918,5	918,5	918,5

¹ A partir de 2005, la contabilidad y los informes del Grupo BASF se han elaborado de conformidad con las Normas Internacionales de Información Financiera (NIIF). Las cifras de los años anteriores se han reformulado de acuerdo con las NIIF. Las cifras de los años anteriores hasta el año 2003, inclusive, se elaboraron de acuerdo con los Principios de Contabilidad Generalmente Aceptados (PCGA) de Alemania.

² Incluye el cambio en la realización de informes a partir del año 2009 de las repercusiones de las ampliaciones periódicas de las transacciones de cobertura en dólares americanos

³ Antes de la financiación externa de las obligaciones por pensiones

⁴ Calculado de acuerdo con los PCGA alemanes

⁵ Tras la deducción de las acciones readquiridas destinadas a cancelación

⁶ En el segundo trimestre de 2008 realizamos un split de acciones (dos a una). Las cifras de años anteriores referidas a los beneficios por acción, dividendos por acción y número de acciones se han ajustado en consonancia.

⁷ Ajustados para efectos especiales y pérdida de valor del inmovilizado intangible, los beneficios por acción eran de 5,71 € en 2012 y de 6,26 € en 2011.



Información adicional

Puede encontrar ésta y otra información en nuestras páginas web www.basf.es y www.basf.com



Responsible Care®
OUR COMMITMENT TO SUSTAINABILITY

BASF apoya la iniciativa mundial Responsible Care® de la industria química.

Contacto

Comunicación corporativa
Raül López del Àguila

C/ Can Ràbia, 3-5
E-08017 - Barcelona

Telf: 93 496 40 00
E-mail: comunicacion@basf.com